



鎌倉市観光データ分析レポート

2022年12月

◆2022年12月のポイント

- <①来訪者数> ・「鎌倉駅周辺」が最も多いが、他の4つのエリアの中では「長谷」の来訪者数が最も多い
 ・前年同月比で最も伸び率が高いのは「鎌倉駅周辺」で1.14倍、続いて「二階堂」で約1.11倍
 →主要5地点来訪者数[月次総数/日次推移/時間推移(月平均)]・・・P3
- <②性年代> ・男女比に大差なく、年代別では5地点すべてにおいて70代以上の割合が高く、60代以上が約半数を占める
 →主要5地点来訪者数[性別割合/年代割合]・・・P4
- <③発地> ・5地点すべてにおいて『神奈川県藤沢市』と『神奈川県横浜市栄区』がランクイン
 ・『神奈川県藤沢市』からの来訪者数が「鎌倉駅周辺」「腰越」「長谷」の3地点において最も多く、「北鎌倉」では2番目、「二階堂」では3番目
 →主要5地点来訪者数[発地ランキング]・・・P5
- <④出発圏> ・「北鎌倉」「鎌倉駅周辺」「長谷」において『外来者(20km以上)』の割合が最も高く30%以上
 →主要5地点来訪者数[出発圏割合]・・・P6
- <⑤HP PV数> ・PV数は前年同月と比較して、全期間において前年同月を上回っている
 ・PVランキングではトップページのPV数が最も多く、他に『鎌倉殿の13人』関連ページやモデルコースページがランクイン
 →観光協会HPページビュー数[日次推移/月次ランキング]・・・P7
- <⑥HP流入検索ワード> ・月次では『鎌倉殿の13人』が最も多く、2番目の『鎌倉』の約4倍
 ・2週目から3週目に掛けて『鎌倉殿の13人』の表示回数は約2倍に増加
 →観光協会HP流入検索ワードランキング[月次/各週]・・・P8
- <⑦Google検索ワード> ・『鎌倉殿の13人』関連ワードが多くランクイン。月次では20個中15個を占める
 →鎌倉関連Google検索ワードランキング[月次/週次]・・・P9

大河ドラマの影響は、Webでの盛り上がりと現地来訪者数に乖離

観光協会HPのPV数は前年同月と比べ1.5倍と大きく上回り(P7)、流入ワード(P8)や検索ワード(P9)も『鎌倉殿の13人』が多数を占めるものの、来訪者数の5地点総計は6.6%増加(P3)に留まった。鎌倉関連のGoogle検索ワードは大河ドラマ関連が大半を占めたが(P9)、次月以降における大河ドラマの影響が収まってきたタイミングでどのようなワードが入ってくるかで、関心事を探れる見込み。

腰越、二階堂エリアの観光地化に課題か

土日の来訪者数増加率の低さ(P3)と、外来者の来訪の少なさ(P6)から、他3地点「北鎌倉」「鎌倉駅周辺」「長谷」と比べて、認知度が弱いと思われる。鎌倉散策への注目度が高いことから(P7)、モデルコースの提示などで誘導していく案が考えられる。

調査概要

<主要5地点来訪者数> (P3~P6)

- ・あらかじめ登録した5地点内に来訪した延べ人数(来訪者数)を掲載。
- ・データはクロスロケーションズ株式会社の人流アナリティクス(<https://www.x-locations.com/lap/jinryu-analytics/>)を使用。人流アナリティクスでは、携帯電話の位置情報サービスが ONIになっている時、乗換案内や天気予報などのスマートフォンアプリを開いた時の2通りのGPSデータを取得し、来訪者数を人口等から拡大推計している。
- ・なお、数値は拡大推計値のため実数ではない。またP3、P4の来訪者数と、P5、P6の来訪人数は人数のカウント方法が異なるため総計値等は一致しないことに留意されたい。

◇登録エリア



◇来訪者数 (P3、P4)

- ・登録エリア内でその日に初めて位置情報が取得されたタイミングで「来訪」を定義。最後に位置情報を取得してから4時間以上経過した後、再度エリア内で位置情報が取得された場合は、新たな(別の)「来訪」としてカウント。

◇発地ランキング (P5)

- ・発地ランキングは、登録エリアへの来訪人数が多い市町村(推定居住地)を、来訪人数が多い順にランキング形式で表したもの。居住地が鎌倉市である人を除く。
- ・来訪者数が延べ人数であるのに対し、ランキングの人数はその日に何度エリアを出入りしても1人とカウント。
- ・推定居住地の人がそのエリアに何%来訪しているかを計算した推計来訪率と、各市町村の町丁目ごとの国勢調査の人口を乗じて推計来訪数を算出。

◇出発圏 (P6)

- ・発地ランキングのデータをもとに、登録エリアへの来訪人数が多い市町村(推定居住地)を以下の6圏域に区分して割合を表示。

徒歩圏 : 推定居住地が登録エリアから1.5km未満

自動車圏 : 推定居住地が登録エリアから1.5~5km

鉄道圏 : 推定居住地が登録エリアから5~20km

外来者 : 推定居住地が登録エリアから20km以上

勤務地徒歩圏 : 推定勤務地が登録エリアから1.5km未満 かつ 勤務地が登録エリアに近い(※)

勤務地自動車圏 : 推定勤務地が登録エリアから1.5~5km かつ 勤務地が登録エリアに近い(※)

※「勤務地が登録エリアに近い」とは、「登録エリアから推定勤務地の距離」が「登録エリアから推定居住地の距離」の半分以下である場合を指す。

<観光協会HPページビュー数> (P7)

- ・観光協会HP(<https://www.trip-kamakura.com/>)のPV数(ページビュー数=ユーザーが各ページを閲覧した回数)とPV数の多いページのランキングを掲載。
- ・データは、観光協会HPの各ページに設置したGoogleアナリティクス(Webサイトの閲覧数などを調べることができるツール)の値を使用。

<流入検索ワードランキング> (P8)

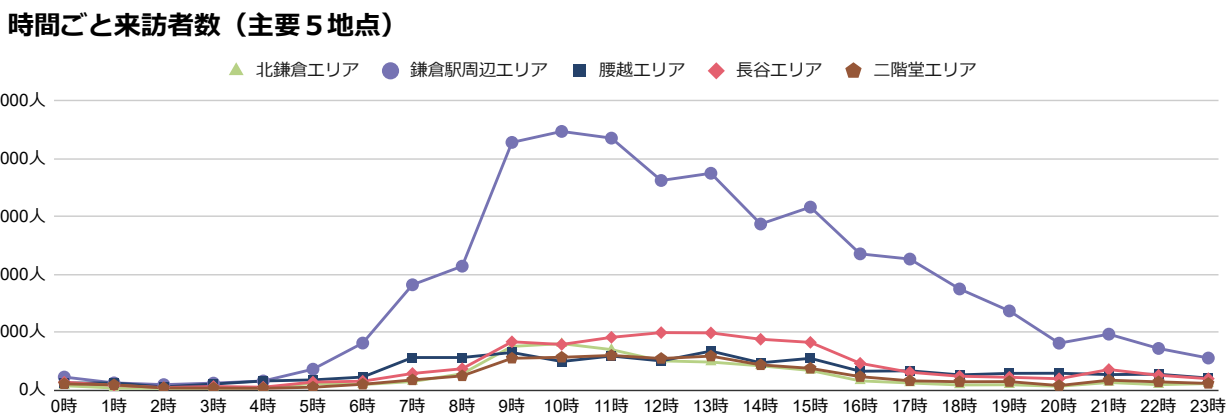
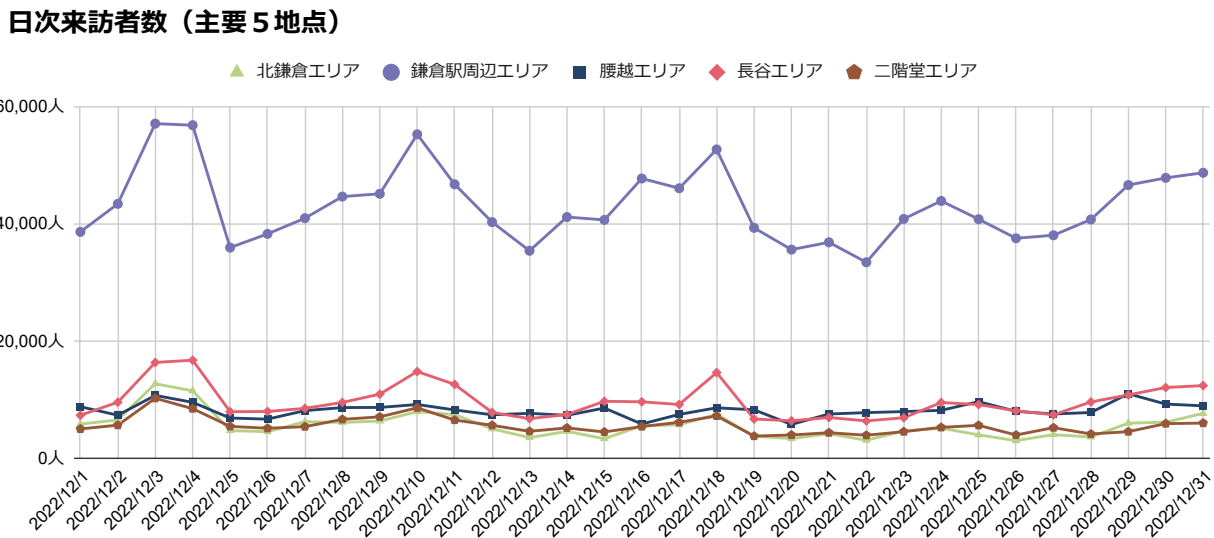
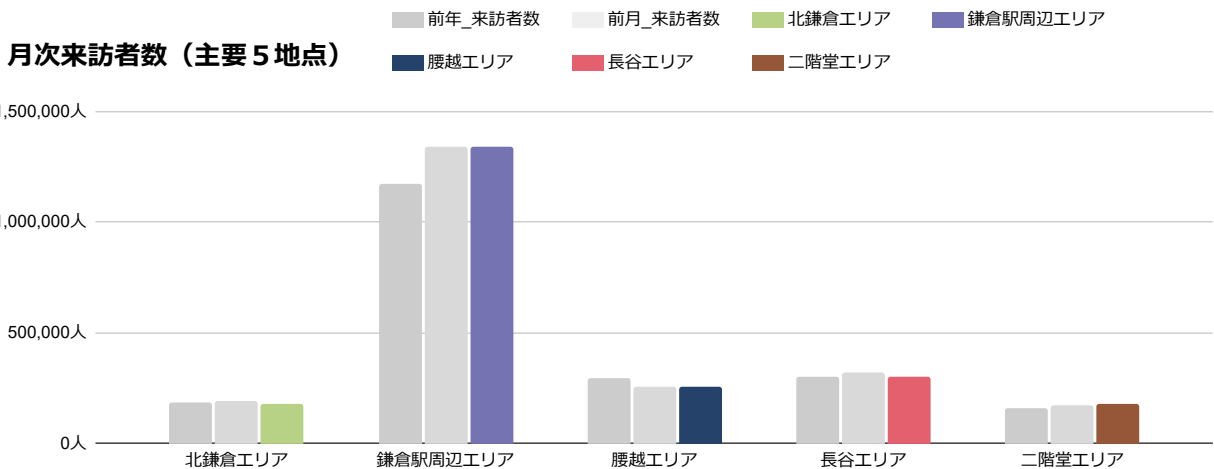
- ・観光協会HPが検索結果として表示される際に、どのようなGoogle検索キーワードを入力した場合に表示されるか、表示回数(検索結果でURLが表示された回数)の多いキーワードをランキング表示。
- ・表示回数に対して、どのくらいの割合でクリックされたかをクリック率として算出。
- ・データは、観光協会HPのURLを登録したGoogleサーチコンソール(Webサイトの流入ワード等を調べることができるツール)の値を使用。

<鎌倉関連Google検索ワードランキング> (P9)

- ・Google検索で「鎌倉」というワードに関連して検索されたキーワードのランキングを掲載。
- ・データは、Googleトレンド(あるワードが検索された回数の推移を調べることができるツール)の値を使用。
- ・「月次」は人気ワードを掲載。人気ワードは、その期間中で最も人気の高いトピックで、スコアは1位を100として相対的に計算される。
- ・「週次」は注目ワードを掲載。注目ワードは、前週からの検索頻度の増加が最も大きい関連トピック。

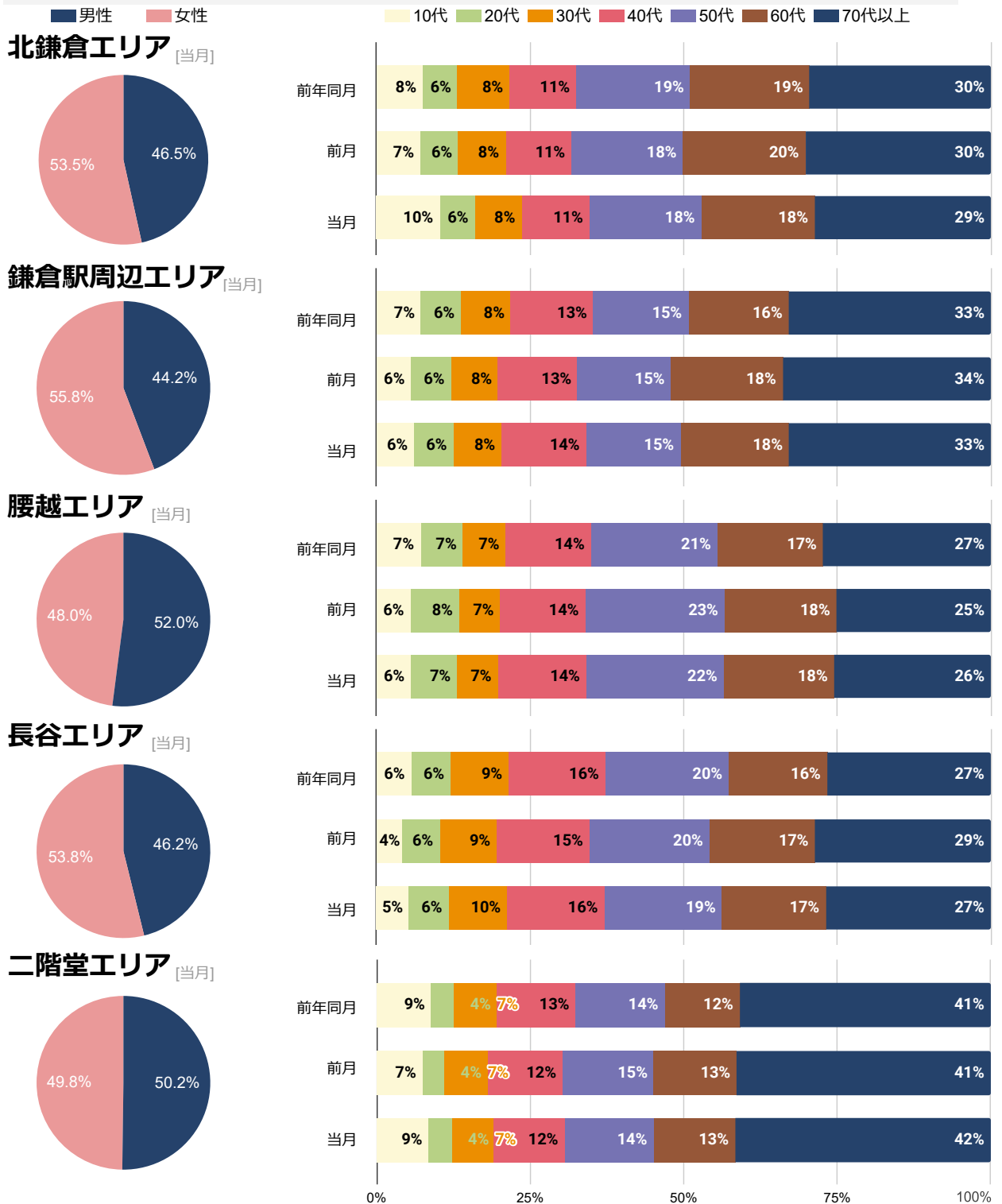
主要5地点来訪者数 [月次総数/日次推移/時間推移(月平均)]

- ◆ 月次来訪者数（主要5地点）： 来訪者数は「鎌倉駅周辺」が最も多いが、他の4つのエリアの中では「長谷」の来訪者数が最も多い。前年同月比で最も伸び率が高いのは「鎌倉駅周辺」で1.14倍、続いて「二階堂」で約1.11倍
- ◆ 日次来訪者数（主要5地点）： 5地点すべてにおいて、12/1 - 12/27までに緩やかに来訪者数が減少している傾向がみられるが、以降年末にかけて来訪者数が増加（特に「鎌倉駅周辺」「長谷」で顕著）
- ◆ 時間ごと来訪者数： 「鎌倉駅周辺」「北鎌倉」では9時に来訪者数が増加し、午前中にピークを迎えに昼以降はなだらかに減少していく。「長谷」「二階堂」も9時に増加するが日中はほぼ一定。「腰越」は7時に増加しその後日中はほぼ一定
⇒全体として前年同月よりも来訪者が6.6%ほど増えている状況。また「鎌倉駅周辺」「長谷」は土日に来訪者数が増加しているが、他の地点は土日の差が少ないことから、観光地としての認知度が低い可能性



主要5地点来訪者数 [性別割合/年代割合]

◆ 来訪者数の性別割合に関して、男女比に大差ないが、「北鎌倉」「鎌倉駅周辺」「長谷」では女性割合の方が高く、「腰越」では男性割合の方がわずかに多い。「二階堂」ではほぼ同数
 ◆ 年代別では、5地点すべてにおいて70代以上の割合が高く、60代以上が約半数を占める。他のエリアと比較して「二階堂」での70代以上の割合が最も高い
 ⇒「鎌倉駅周辺」では、前年同月と比べて来訪者数は大きく増えたが、年代比に大きな変化は見られないことから、全世代での来訪が増えたと思われる



主要5地点来訪者数 [発地ランキング]

市外からの来訪者としては、5地点すべてにおいて『神奈川県藤沢市』と『神奈川県横浜市栄区』がTOP5に入っている
『神奈川県藤沢市』からの来訪者数が「鎌倉駅周辺」「腰越」「長谷」の3地点において最も多く、「北鎌倉」では2番目、「二階堂」では3番目
『神奈川県茅ヶ崎市』が「腰越」でのみTOP5に入り2番目に多いが、1番目の『神奈川県藤沢市』は約4倍
「長谷」も『神奈川県藤沢市』が突出して多く、2番目の『神奈川県横浜市戸塚区』の約2.5倍
⇒「北鎌倉」「鎌倉駅周辺」「長谷」「二階堂」では、横須賀線や江ノ島電鉄線の沿線地域の移動が多く鉄道交通の影響が大きいと捉えられるが、「腰越」は海沿い（国道134号線）の移動が多く自動車交通の影響が大きい可能性

◎北鎌倉エリア

1 神奈川県横浜市栄区	3,730	
2 神奈川県藤沢市	3,450	
3 神奈川県横浜市戸塚区	2,280	
4 神奈川県横浜市金沢区	2,030	
5 神奈川県横浜市港南区	1,860	

単位：人

◎鎌倉駅周辺エリア

1 神奈川県藤沢市	10,250	
2 神奈川県逗子市	8,230	
3 神奈川県横浜市金沢区	7,605	
4 神奈川県横浜市栄区	7,505	
5 神奈川県横浜市戸塚区	6,185	

単位：人

◎腰越エリア

1 神奈川県藤沢市	11,095	
2 神奈川県茅ヶ崎市	2,645	
3 神奈川県横浜市戸塚区	2,125	
4 神奈川県横浜市栄区	1,320	
5 神奈川県横浜市港南区	1,200	

単位：人

◎長谷エリア

1 神奈川県藤沢市	4,040	
2 神奈川県横浜市戸塚区	1,470	
3 神奈川県横浜市栄区	1,440	
4 神奈川県逗子市	1,435	
5 神奈川県横浜市金沢区	1,260	

単位：人

◎二階堂エリア

1 神奈川県横浜市金沢区	1,690	
2 神奈川県逗子市	1,370	
3 神奈川県藤沢市	1,240	
4 神奈川県横浜市栄区	1,220	
5 神奈川県横浜市港南区	925	

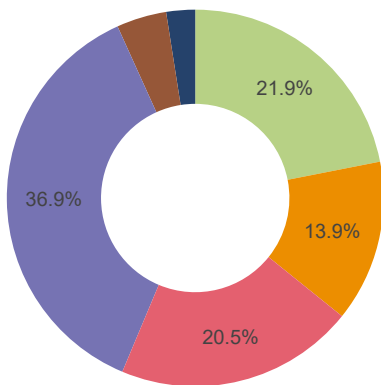
単位：人

主要5地点来訪者数 [出発圏割合]

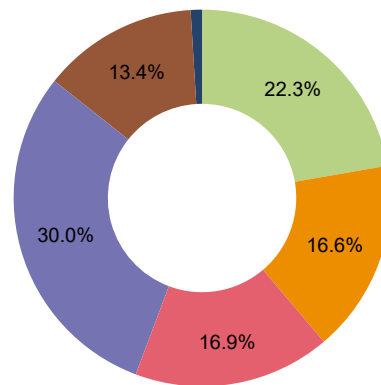
「北鎌倉」「鎌倉駅周辺」「長谷」において、『外来者（20km以上）』の割合が最も高く、30%以上
 「腰越」において『徒歩圏（1.5km未満）』の割合が際立って多く40.9%。「二階堂」においても『外来者（20km以上）』は
 29.0%と高いが、最も高いのは『徒歩圏（1.5km未満）』34.3%
 その他の分類では、5地点すべてにおいて似た傾向がみられ、割合が高い方から『鉄道圏（5~20km）』『自動車圏（1.5~5km）』
 『勤務地徒歩圏（1.5km未満）』『勤務地自動車圏（1.5~5km）』となっている

■ 徒歩圏(1.5km未満)
 ■ 自動車圏(1.5~5km)
 ■ 鉄道圏(5~20km)
 ■ 外来者(20km以上)
■ 勤務地徒歩圏(1.5km未満)
 ■ 勤務地自動車圏(1.5~5km)

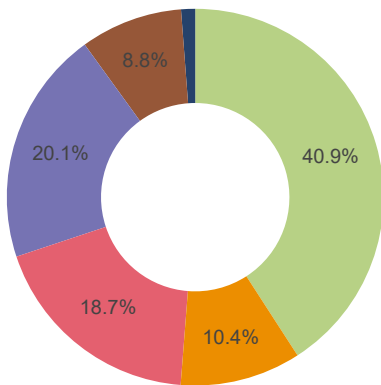
北鎌倉エリア



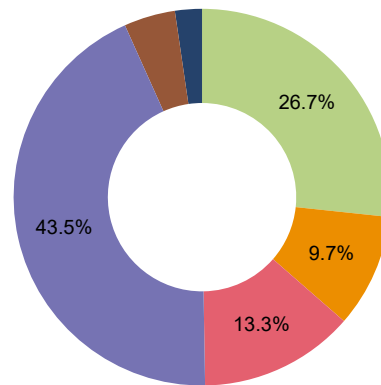
鎌倉駅周辺エリア



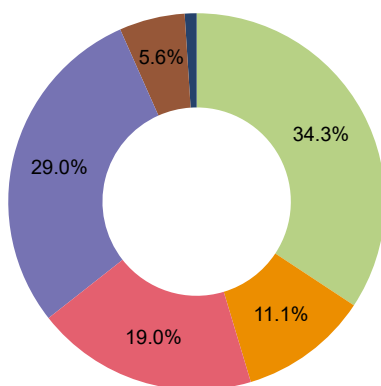
腰越エリア



長谷エリア



二階堂エリア



・発地ランキングのデータをもとに、登録エリアへの来訪人数が多い市町村（推定居住地）を以下の6圏域に区分して割合を表示。

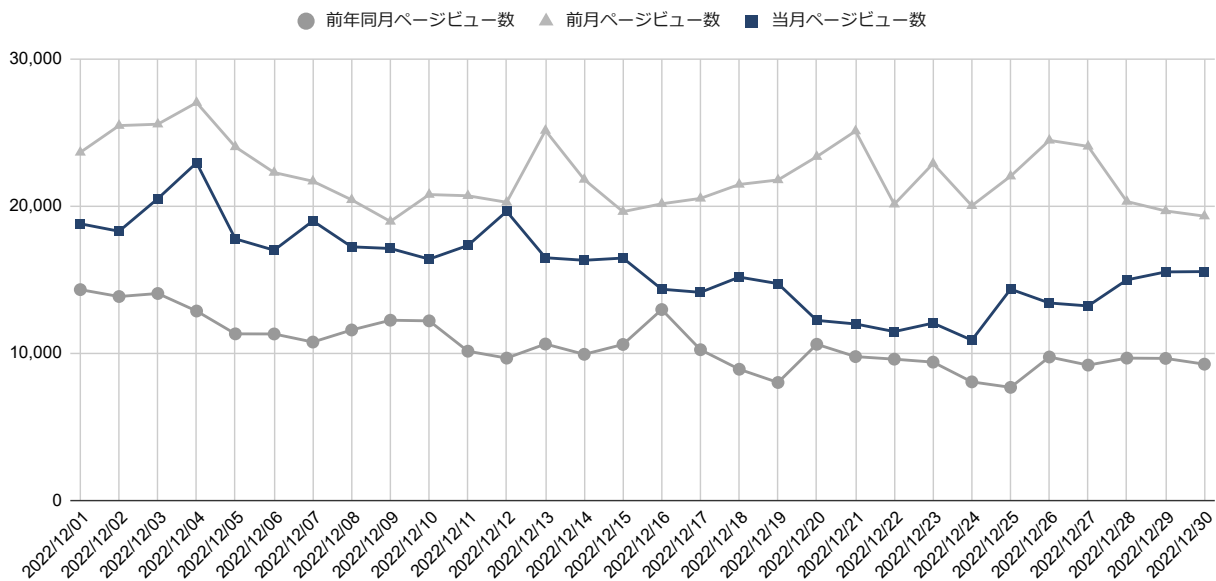
徒歩圏：推定居住地が登録エリアから1.5km未満
 自動車圏：推定居住地が登録エリアから1.5~5km
 鉄道圏：推定居住地が登録エリアから5~20km
 外来者：推定居住地が登録エリアから20km以上
 勤務地徒歩圏：推定勤務地が登録エリアから1.5km未満かつ勤務地が登録エリアに近い(※)
 勤務地自動車圏：推定勤務地が登録エリアから1.5~5kmかつ勤務地が登録エリアに近い(※)

※「勤務地が登録エリアに近い」とは、「登録エリアから推定勤務地の距離」が「登録エリアから推定居住地の距離」の半分以下である場合を指す。

観光協会HP ページビュー数[日次推移/月次ランキング]

◆ 日次ページビュー数： 前年同月と比較して、全期間において前年同月を上回っている。一方で前月と比べると下回っており、特に中旬から下旬にかけて（12/16 - 12/27）の乖離が大きい
 ◆ 月次ページビューランキング： トップページのPV数が最も多く、60,000を超えている。2番目は『特設サイト「鎌倉殿×13人の重臣たち」』で約25,000。鎌倉殿関連サイトとしては『鎌倉殿・13人の重臣のゆかりの地を巡るコース』が10番目
 ⇒PV数は、前年同月より増加しているが前月より減少。大河ドラマの影響が大きく出ていると思われるが、最終回（12月18日（日）放送）よりも前週の方がインパクトがあった可能性
 ⇒ページランキングは、大河ドラマに関するものの他にモデルコースが複数ランクインしていることから、散策者へのお勧めルートなどの提示が効果的である可能性

日次ページビュー数



単位：PV数

月次ページビューランキング

1 時を楽しむ、旅がある。~鎌倉市観光協会公式ガイド~	60,078
2 特設サイト「鎌倉殿×13人の重臣たち」	24,744
3 「紅葉情報」鎌倉市内の色づき状況について	14,335
4 明月院（あじさい寺）	14,312
5 天園ハイキングコース	10,100
6 鎌倉観光のおともに。観光パンフレット&資料をどうぞ	9,714
7 鎌倉観光で訪れたいスポット、モデルコースをご案内	7,919
8 【アクセス】鎌倉観光、どう行く？どう巡る？	7,898
9 小町通り	7,785
10 鎌倉殿・13人の重臣のゆかりの地を巡るコース	6,596

単位：PV数

データ出所：Google Analytics

観光協会HP 流入検索ワードランキング[月次/週次]

月次では『鎌倉殿の13人』が最も多く、2番目の『鎌倉』の約4倍
 2週目から3週目に掛けて『鎌倉殿の13人』の表示回数(約2倍)に増加
 1~5週目までのすべての期間に『鎌倉殿の13人』『鎌倉』『鶴岡八幡宮』がランクイン
 ※日~土曜日区切りとなっている為、1週目は3日間
 ⇒『鎌倉殿の13人』が2週目と比べて3、4週目は約2倍となった要因としては、大河ドラマ『鎌倉殿の13人』最終回(12月18日(日))が影響していると思われる
 一方で5週目は『鎌倉殿の13人』が激減し、代わりに『鶴岡八幡宮』関連が2つランクインしたことから、初詣に向けた検索が増えたことが伺える

<月次> 2022/12/1~2022/12/31

1 鎌倉殿の13人	930,893	(0.06%)	
2 鎌倉	217,186	(3.72%)	
3 鶴岡八幡宮	111,843	(0.92%)	
4 鎌倉 観光	39,919	(11.03%)	
5 長谷寺	37,915	(1.46%)	

単位：表示回数 ()内はクリック率

<1週目> 2022/12/01~2022/12/03

1 鎌倉	20,326	(3.73%)	
2 鎌倉殿の13人	18,811	(0.18%)	
3 鶴岡八幡宮	7,717	(1.50%)	
4 長谷寺	5,594	(1.29%)	
5 鎌倉 観光	4,042	(11.31%)	

単位：表示回数 ()内はクリック率

<2週目> 2022/12/04~2022/12/10

1 鎌倉殿の13人	169,251	(0.07%)	
2 鎌倉	48,705	(3.69%)	
3 鶴岡八幡宮	17,953	(1.52%)	
4 長谷寺	11,133	(1.76%)	
5 北条時政	10,041	(0.04%)	

単位：表示回数 ()内はクリック率

<3週目> 2022/12/11~2022/12/17

1 鎌倉殿の13人	370,703	(0.05%)	
2 鎌倉	55,136	(4.00%)	
3 鶴岡八幡宮	21,328	(1.17%)	
4 北条時政	11,989	(0.05%)	
5 鎌倉市	8,910	(0.79%)	

単位：表示回数 ()内はクリック率

<4週目> 2022/12/18~2022/12/24

1 鎌倉殿の13人	329,091	(0.04%)	
2 鎌倉	46,453	(3.27%)	
3 鶴岡八幡宮	17,689	(1.03%)	
4 鎌倉 観光	8,091	(12.45%)	
5 鎌倉市	7,325	(0.85%)	

単位：表示回数 ()内はクリック率

<5週目> 2022/12/25~2022/12/31

1 鶴岡八幡宮	47,156	(0.44%)	
2 鎌倉	46,566	(3.89%)	
3 鎌倉殿の13人	43,037	(0.19%)	
4 鶴が岡八幡宮	15,218	(0.52%)	
5 鎌倉 観光	10,231	(11.53%)	

単位：表示回数 ()内はクリック率

鎌倉関連 Google検索ワードランキング[月次/週次]

鎌倉観光協会HP流入検索ワードランキングと同様に、『鎌倉殿の13人』関連ワードが多くランクイン
月次では20個中15個が『鎌倉殿の13人』関連で、それ以外としては『鎌倉 パスタ』『鎌倉 ホテル』『鎌倉 天気』『鎌倉 観光』『鎌倉 ランチ』の5つ。週次でも1週目の『鎌倉 女子 大学 偏差 値』、3週目の『鎌倉 せい か えん』『しょく ゆう き 鎌倉』、5週目の『鎌倉 市 ゴミ 年 末 年 始』以外は『鎌倉殿の13人』関連

⇒Google検索においても『鎌倉殿の13人』の影響大

⇒少し異なる動きとして3週目の1位せい か えん（盛華園）、5位しょく ゆう き（食遊記）があげられるが、これは12月12日(月)のテレビ朝日「帰れマンデー見っけ隊!!」にて鎌倉町中華が特集された影響と思われる

<月次> 人気ランキング2022/12/1~2022/12/31

1 鎌倉 の 13 人	100	11 鎌倉 殿 の 13 人 最終 回	7
2 鎌倉 殿 の 13 人	95	12 鎌倉 殿 総集編	6
3 鎌倉 殿 の 13	95	13 鎌倉 ホテル	5
4 鎌倉 殿 13 人	95	14 鎌倉 天気	5
5 鎌倉 幕府	9	15 鎌倉 殿 の 13 人 総集編	4
6 鎌倉 パスタ	9	16 鎌倉 観光	4
7 鎌倉 殿 キャスト	9	17 鎌倉 ランチ	4
8 鎌倉 殿 の 13 人 キャスト	8	18 北条 義 時	4
9 鎌倉 時代	8	19 鎌倉 殿 相関 図	4
10 鎌倉 殿 最終 回	8	20 鎌倉 殿 の 13 人 相関 図	4

単位：1位を100としたときのスコア

<1週目> 注目ランキング2022/12/01~2022/12/03

1 鎌倉 殿 の 13 人 再 放送	急激増加
2 鎌倉 女子 大学 偏差 値	急激増加
3 鎌倉 殿 ぜんじ	急激増加
4 北条 時政	急激増加
5 鎌倉 ものがたり	急激増加

<2週目> 注目ランキング2022/12/04~2022/12/10

1 藤原 秀康	急激増加
2 鎌倉 殿 の 13 人 藤原 秀康	急激増加
3 星 智也	急激増加
4 みとら 鎌倉	急激増加
5 みとら	急激増加

<3週目> 注目ランキング2022/12/11~2022/12/17

1 鎌倉 せい か えん	急激増加
2 鎌倉 街道	急激増加
3 鎌倉 殿 メモリアルブック	急激増加
4 鎌倉 殿 の 13 人 運慶	急激増加
5 しょく ゆう き 鎌倉	急激増加

<4週目> 注目ランキング2022/12/18~2022/12/24

1 小栗 旬 娘	急激増加
2 鎌倉 殿 小栗 旬 娘	急激増加
3 小栗 旬 子供	急激増加
4 鎌倉 殿 の 13 人 小栗 旬 の 娘	急激増加
5 鎌倉 殿 の 13 人 最終 回 再 放送	急激増加

<5週目> 注目ランキング2022/12/25~2022/12/31

1 柿 澤 勇 人	急激増加
2 竹 財 輝 之 助	急激増加
3 畠 山 重 忠	急激増加
4 鎌倉 殿 最後 の 1 日	急激増加
5 鎌倉 市 ゴミ 年 末 年 始	急激増加

データ出所：Google トレンド（2023/1/4時点）