



# 鎌倉市観光データ分析レポート

2023年1月

## ◆2023年1月のポイント

- <①来訪者数> ・「**鎌倉駅周辺**」の来訪者数が最も多く、前月よりも約**1.04倍**、前年同月比では約**1.14倍**  
 ・前年同月比では「長谷」で約0.88倍、「腰越」で約0.85倍の減少傾向  
 →**主要5地点来訪者数[月次総数/日次推移/時間推移(月平均)]** . . . . . P3
- <②性年代> ・男女比に大差なく、年代別では**5地点すべてにおいて70代以上の割合が高く、60代以上が約半数**を占める  
 →**主要5地点来訪者数[性別割合/年代割合]** . . . . . P4
- <③発地> ・5地点すべてにおいて、「神奈川県藤沢市」「神奈川県横浜市栄区」「神奈川県横浜市戸塚区」「神奈川県横浜市金沢区」がランクイン  
 →**主要5地点来訪者数[発地ランキング]** . . . . . P5
- <④出発圏> ・「北鎌倉」「鎌倉駅周辺」「長谷」において『外来者（20km以上）』の割合が最も高く30%以上  
 →**主要5地点来訪者数[出発圏割合]** . . . . . P6
- <⑤HP PV数> ・PV数の前年同月は1月上旬については上回る一方、**中旬は前年同月、前月よりも下回る**  
 ・PVランキングはトップページのPV数が最多で、3位以降は『鎌倉・江の島 七福神めぐり』『明月院(あじさい寺)』『小町通り』『銭洗弁財天宇賀福神社』などの観光スポットがランクイン  
 →**観光協会HPページビュー数[日次推移/月次ランキング]** . . . . . P7
- <⑥HP流入検索ワード> ・**1週目の『鶴岡八幡宮』と『鶴が岡八幡宮』の表示回数**が他の週と比べて倍以上になっており、初詣の影響が考えられる  
 →**観光協会HP流入検索ワードランキング[月次/各週]** . . . . . P8
- <⑦Google検索ワード> ・月次では観光スポット関連ワードが多くランクイン  
 ・第1週はTV放映の影響か、グルメスポット関連ワードが多くランクイン  
 →**鎌倉関連Google検索ワードランキング[月次/週次]** . . . . . P9

### 大河ドラマの影響は残るものの、盛り上がり落ち着き

前月から引き続き『鎌倉殿の13人』の影響はみられるものの、大河ドラマ館閉館直前に来訪者数（P3）とPV数（P7）が増加したが、閉館以降はいずれも減少。流入ワード（P8）、検索ワード（P9）ランキングでは関連ワードのランクイン数が減り、表示回数やスコアの差も減少している。

### 江の島とセットで注目か、初詣の情報案内・誘導に課題

PVランキングで前回ランク外だった『鎌倉・江の島 七福神めぐり』ページが3位にランクイン（P7）し、検索ワードランキングでも江の島関連が2つランクインしていることから、初詣に関して江の島と共に関心を集めたとみられる。一方、HP内『【年末年始】鎌倉市内情報』ページがPVランク外であることから、伝えたい情報が行き届いていない可能性。HP上での導線確保や、江の島と相互のコース提示といった案が考えられる。

## 調査概要

### <主要5地点来訪者数> (P3~P6)

- ・あらかじめ登録した5地点内に来訪した延べ人数(来訪者数)を掲載。
- ・データはクロスロケーションズ株式会社の人流アナリティクス( <https://www.x-locations.com/lap/jinryu-analytics/> )を使用。人流アナリティクスでは、携帯電話の位置情報サービスが ONIになっている時、乗換案内や天気予報などのスマートフォンアプリを開いた時の 2通りの GPSデータを取得し、来訪者数を人口等から拡大推計している。
- ・なお、数値は拡大推計値のため実数ではない。またP3、P4の来訪者数と、P5、P6の来訪人数は人数のカウント方法が異なるため総計値等は一致しないことに留意されたい。

### ◇登録エリア



### ◇来訪者数 (P3、P4)

- ・登録エリア内でその日に初めて位置情報が取得されたタイミングで「来訪」を定義。最後に位置情報を取得してから4時間以上経過した後、再度エリア内で位置情報が取得された場合は、新たな(別の)「来訪」としてカウント。
- ※当月分は速報値

### ◇発地ランキング (P5)

- ・発地ランキングは、登録エリアへの来訪人数が多い市町村(推定居住地)を、来訪人数が多い順にランキング形式で表したものの。居住地が鎌倉市である人を除く。
- ・来訪者数が延べ人数であるのに対し、ランキングの人数はその日に何度エリアを出入りしても1人とカウント。
- ・推定居住地の人がそのエリアに何%来訪しているかを計算した推計来訪率と、各市町村の町丁目ごとの国勢調査の人口を乗じて推計来訪数を算出。

### ◇出発圏 (P6)

- ・発地ランキングのデータをもとに、登録エリアへの来訪人数が多い市町村(推定居住地)を以下の6圏域に区分して割合を表示。

- 徒歩圏 : 推定居住地が登録エリアから1.5km未満
- 自動車圏 : 推定居住地が登録エリアから1.5~5km
- 鉄道圏 : 推定居住地が登録エリアから5~20km
- 外来者 : 推定居住地が登録エリアから20km以上

- 勤務地徒歩圏 : 推定勤務地が登録エリアから1.5km未満 かつ 勤務地が登録エリアに近い(※)
- 勤務地自動車圏 : 推定勤務地が登録エリアから1.5~5km かつ 勤務地が登録エリアに近い(※)

※「勤務地が登録エリアに近い」とは、「登録エリアから推定勤務地の距離」が「登録エリアから推定居住地の距離」の半分以下である場合を指す。

### <観光協会HPページビュー数> (P7)

- ・観光協会HP (<https://www.trip-kamakura.com/>) のPV数(ページビュー数=ユーザーが各ページを閲覧した回数)とPV数の多いページのランキングを掲載。
- ・データは、観光協会HPの各ページに設置したGoogleアナリティクス(Webサイトの閲覧数などを調べることができるツール)の値を使用。

### <流入検索ワードランキング> (P8)

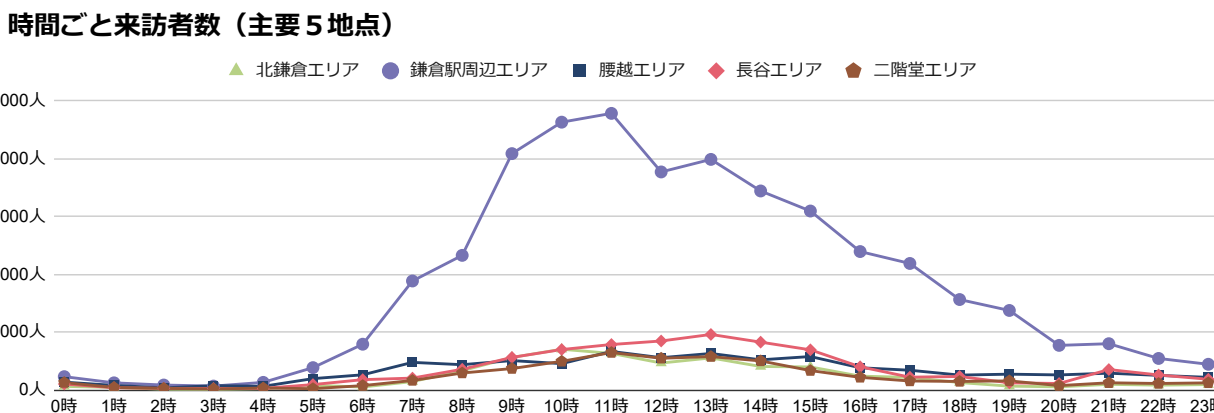
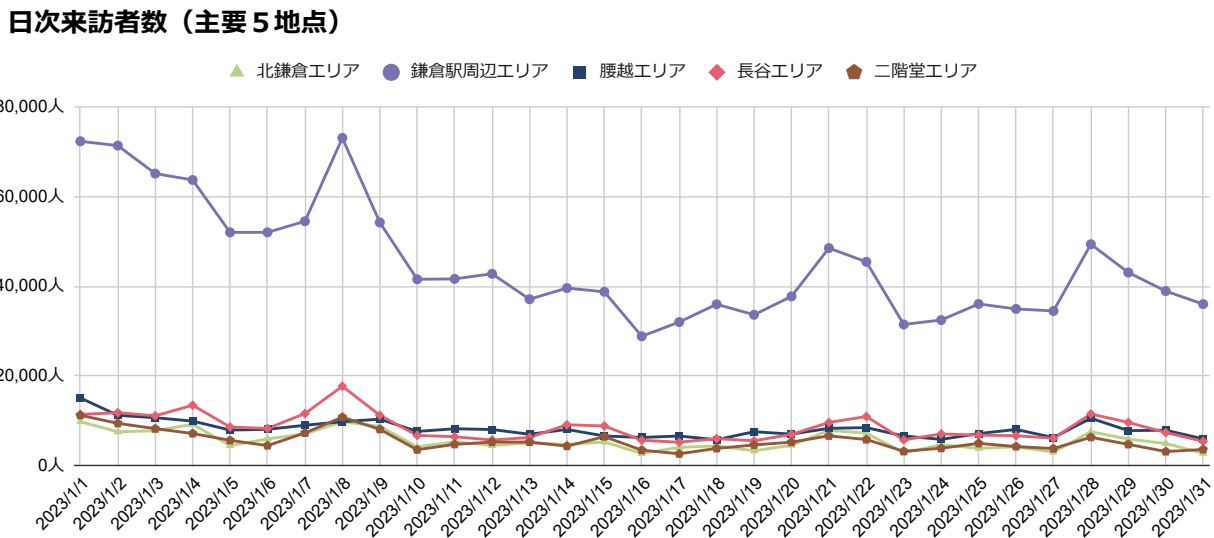
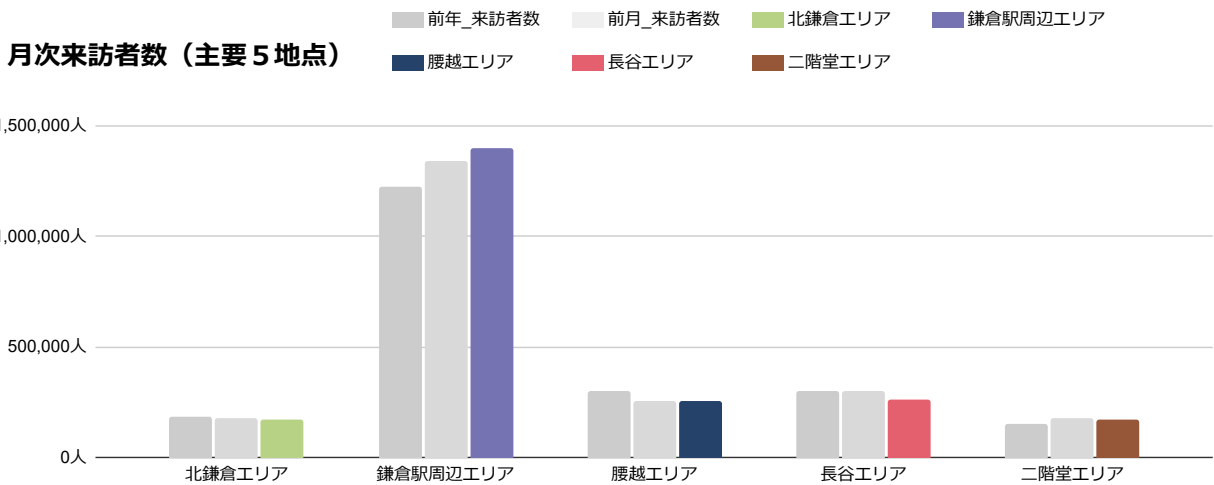
- ・観光協会HPが検索結果として表示される際に、どのようなGoogle検索キーワードを入力した場合に表示されるか、表示回数(検索結果でURLが表示された回数)の多いキーワードをランキング表示。
- ・表示回数に対して、どのくらいの割合でクリックされたかをクリック率として算出。
- ・データは、観光協会HPのURLを登録したGoogleサーチコンソール(Webサイトの流入ワード等を調べることができるツール)の値を使用。

### <鎌倉関連Google検索ワードランキング> (P9)

- ・Google検索で「鎌倉」というワードに関連して検索されたキーワードのランキングを掲載。
- ・データは、Googleトレンド(あるワードが検索された回数の推移を調べることができるツール)の値を使用。
- ・「月次」は人気ワードを掲載。人気ワードは、その期間中で最も人気の高いトピックで、スコアは1位を100として相対的に計算される。
- ・「週次」は注目ワードを掲載。注目ワードは、前週からの検索頻度の増加が最も大きい関連トピック。

## 主要5地点来訪者数 [ 月次総数/日次推移/時間推移(月平均) ]

- ◆ 月次来訪者数（主要5地点）：「鎌倉駅周辺」の来訪者数が最も多く、前月よりも約1.04倍増加し、前年同月比では約1.14倍となっている。一方で前年同月比が「長谷」で約0.88倍、「腰越」で約0.85倍の減少傾向がみられる
- ◆ 日次来訪者数（主要5地点）：特に「鎌倉駅周辺」「長谷」で1月8日の来訪者数に急激な増加がみられる。1月9日以降は、5地点すべてにおいて来訪者数は減少
- ◆ 時間ごと来訪者数：前月と同様に「鎌倉駅周辺」では午前中にピークを迎え、その後は減少していく。「北鎌倉」「腰越」「二階堂」は日中ほぼ一定。午前にも最も来訪者数が増える他の4地点と違い、「長谷」は13時にピークを迎えている  
⇒2022年3月1日から開館していた「鎌倉殿の13人」大河ドラマ館が1月9日に閉館したことから、1月8日の来訪者数の伸びは最後の駆け込みによるものだと考えられる



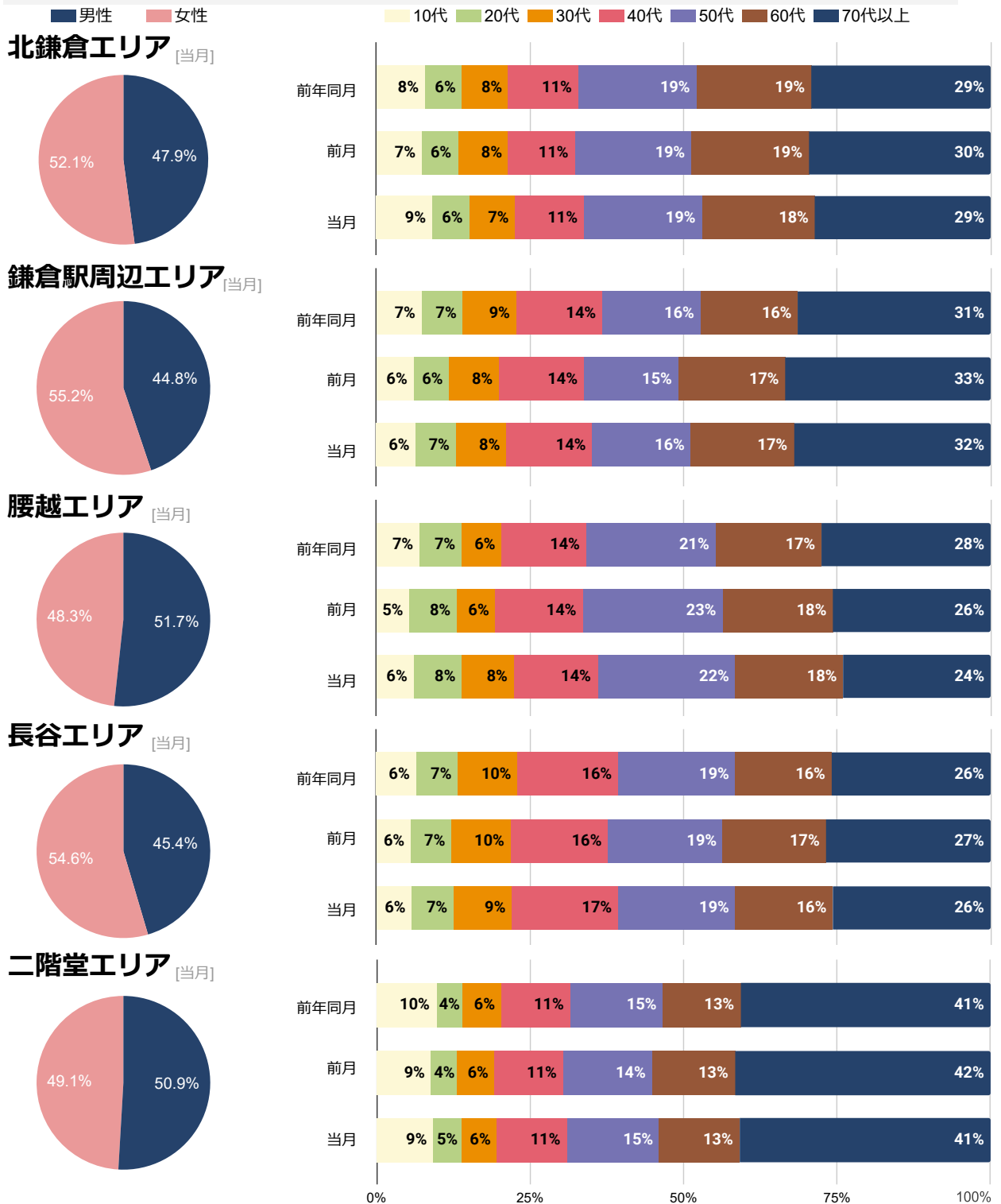
## 主要5地点来訪者数 [ 性別割合/年代割合 ]

性別割合、年代別ともに前月と同傾向

◆ 来訪者数の性別割合に関して、男女比に大差ないが、「北鎌倉」「鎌倉駅周辺」「長谷」では女性割合の方が高く、「腰越」では男性割合の方がわずかに多い。「二階堂」ではほぼ同数

◆ 年代別では、5地点すべてにおいて70代以上の割合が高く、60代以上が約半数を占める。他のエリアと比較して「二階堂」での70代以上の割合が最も高い

⇒前月と比べ、年代比に大きな違いがみられないことから、初詣シーズンも来訪者層は大きく変わらないと思われる



## 主要5地点来訪者数 [ 発地ランキング ]

前月と同様に5地点すべてにおいて、『神奈川県藤沢市』『神奈川県横浜市栄区』『神奈川県横浜市戸塚区』『神奈川県横浜市金沢区』がTOP5に入っている  
 藤沢市、横浜市以外の来訪地域をみると、「腰越」では『神奈川県茅ヶ崎市』、「鎌倉駅周辺」「長谷」「二階堂」で『神奈川県逗子市』がランクイン  
 ⇒前月と同様に近隣地区がランクイン。「北鎌倉」「鎌倉駅周辺」「長谷」「二階堂」では、横須賀線や江ノ島電鉄線の沿線地域の移動が多く鉄道交通の影響が大きいと捉えられるが、「腰越」は海沿い（国道134号線）の移動が多く自動車交通の影響が大きい可能性

### ◎北鎌倉エリア

1 神奈川県横浜市栄区	4,770	
2 神奈川県藤沢市	4,555	
3 神奈川県横浜市戸塚区	3,080	
4 神奈川県横浜市金沢区	2,590	
5 神奈川県横浜市港南区	2,455	

単位：人

### ◎鎌倉駅周辺エリア

1 神奈川県藤沢市	17,860	
2 神奈川県横浜市金沢区	12,515	
3 神奈川県横浜市戸塚区	11,600	
4 神奈川県横浜市栄区	11,385	
5 神奈川県逗子市	9,890	

単位：人

### ◎腰越エリア

1 神奈川県藤沢市	11,830	
2 神奈川県茅ヶ崎市	2,940	
3 神奈川県横浜市戸塚区	2,425	
4 神奈川県横浜市栄区	1,555	
5 神奈川県横浜市金沢区	1,270	

単位：人

### ◎長谷エリア

1 神奈川県藤沢市	4,535	
2 神奈川県横浜市戸塚区	1,720	
3 神奈川県横浜市栄区	1,660	
4 神奈川県逗子市	1,555	
5 神奈川県横浜市金沢区	1,430	

単位：人

### ◎二階堂エリア

1 神奈川県横浜市金沢区	2,610	
2 神奈川県藤沢市	2,130	
3 神奈川県逗子市	1,900	
4 神奈川県横浜市栄区	1,855	
5 神奈川県横浜市戸塚区	1,560	

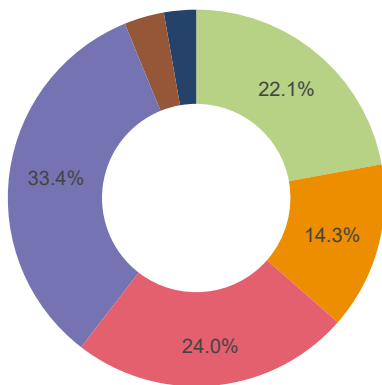
単位：人

## 主要5地点来訪者数 [ 出発圏割合 ]

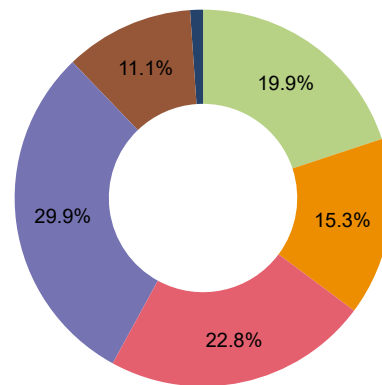
前月と同様に「北鎌倉」「鎌倉駅周辺」「長谷」では、『外来者（20km以上）』の割合が最も高い。「腰越」「二階堂」では『徒歩圏（1.5km未満）』の割合が最も高い  
 ⇒前月と比べ、構成比に大きな違いがみられないことから、初詣シーズンも来訪者層は大きく変わらないと思われる

■ 徒歩圏(1.5km未満)  
 ■ 自動車圏(1.5~5km)  
 ■ 鉄道圏(5~20km)  
 ■ 外来者(20km以上)  
■ 勤務地徒歩圏(1.5km未満)  
 ■ 勤務地自動車圏(1.5~5km)

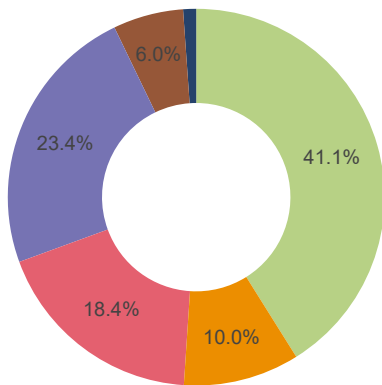
### 北鎌倉エリア



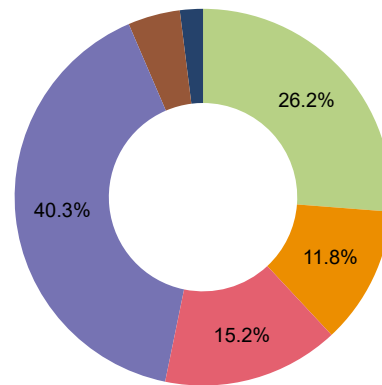
### 鎌倉駅周辺エリア



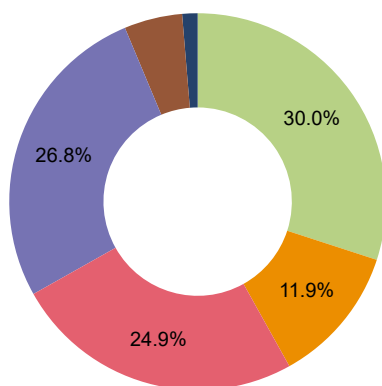
### 腰越エリア



### 長谷エリア



### 二階堂エリア



・発地ランキングのデータをもとに、登録エリアへの来訪人数が多い市町村（推定居住地）を以下の6圏域に区分して割合を表示。

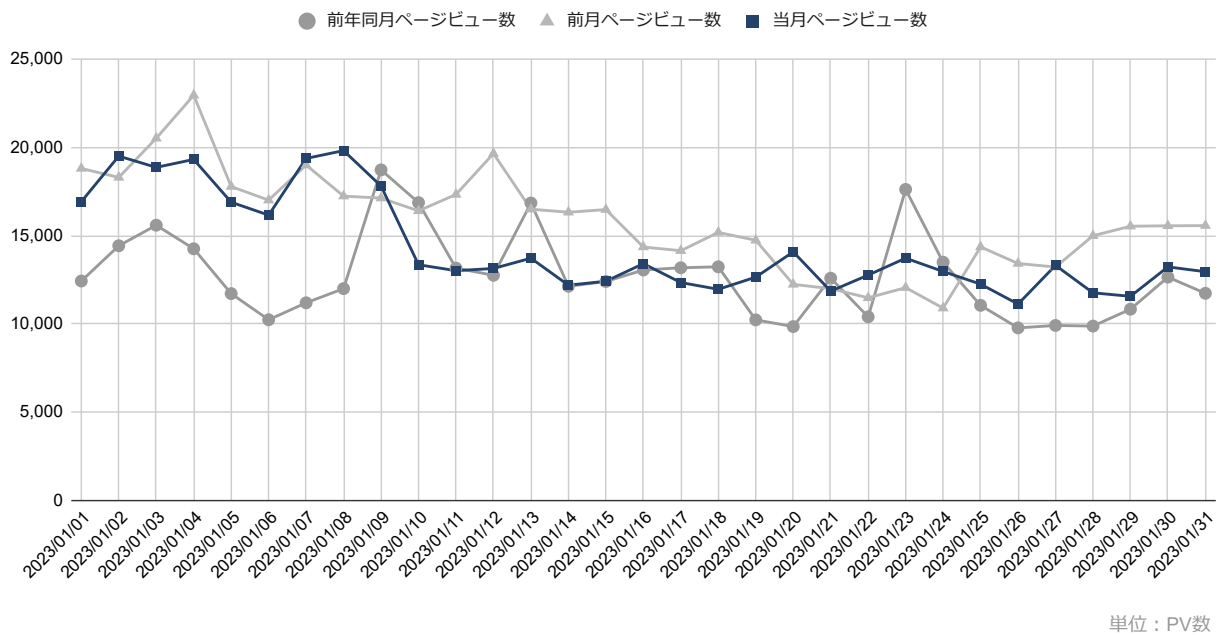
徒歩圏：推定居住地が登録エリアから1.5km未満  
 自動車圏：推定居住地が登録エリアから1.5~5km  
 鉄道圏：推定居住地が登録エリアから5~20km  
 外来者：推定居住地が登録エリアから20km以上  
 勤務地徒歩圏：推定勤務地が登録エリアから1.5km未満かつ勤務地が登録エリアに近い(※)  
 勤務地自動車圏：推定勤務地が登録エリアから1.5~5kmかつ勤務地が登録エリアに近い(※)

※「勤務地が登録エリアに近い」とは、「登録エリアから推定勤務地の距離」が「登録エリアから推定居住地の距離」の半分以下である場合を指す。

## 観光協会HP ページビュー数[ 日次推移/月次ランキング ]

- ◆ 日次ページビュー数：1月9日までは18,000PV前後と多いが、その後13,000PV程度で推移。前年同月に比べ、1月上旬は上回っている一方、1月下旬は前年同月が上回る
- ◆ 月次ページビューランキング：トップページのPV数が最も多く、次いで『特設サイト「鎌倉殿×13人の重臣たち」』。前月からの違いとして『鎌倉・江の島 七福神めぐり』『明月院(あじさい寺)』『小町通り』『銭洗弁財天宇賀福神社』などの観光スポットがランクイン  
⇒1月中旬のPV数低下については、大河ドラマ館が1月9日に閉館した影響とみられる  
⇒ランキングは前月は圏外だった『鎌倉・江の島 七福神めぐり』がランクインしており、初詣の際に注目を集めた可能性

### 日次ページビュー数



### 月次ページビューランキング

1 時を楽しむ、旅がある。～鎌倉観光公式ガイド～	58,825
2 特設サイト「鎌倉殿×13人の重臣たち」	14,576
3 鎌倉・江の島 七福神めぐり	10,987
4 明月院(あじさい寺)	10,921
5 鎌倉観光のおともに。観光パンフレット&資料をどうぞ	9,936
6 小町通り	9,584
7 【全面復旧】天園ハイキングコース(令和4年4月1日更新)	8,749
8 【アクセス】鎌倉観光、どう行く? どう巡る?	8,239
9 鎌倉観光で訪れたいスポット、モデルコースをご案内	8,129
10 銭洗弁財天宇賀福神社	6,796

単位：PV数



## 観光協会HP 流入検索ワードランキング[月次/週次]

月次と1~5週目までのすべての期間で『鎌倉』『鶴岡八幡宮』『鎌倉殿の13人』『鎌倉 観光』が1~4位のいずれかにランクイン  
 放送終了後にも関わらず『鎌倉殿の13人』がランクインしており、4週目には2位にランクアップ  
 ※日~土曜日区切りとなっている為、5週目は3日間  
 ⇒1週目の『鶴岡八幡宮』と『鶴が岡八幡宮』の表示回数が他の週と比べて倍以上になっており、初詣の影響が考えられる

### <月次> 2023/1/1~2023/1/31

1 鎌倉	225,937	(4.13%)	
2 鶴岡八幡宮	135,640	(0.76%)	
3 鎌倉殿の13人	94,787	(0.10%)	
4 鎌倉 観光	47,032	(7.85%)	
5 鶴が岡八幡宮	42,310	(0.80%)	

単位：表示回数 ( )内はクリック率

### <1週目> 2023/1/1~2023/1/7

1 鶴岡八幡宮	62,471	(0.55%)	
2 鎌倉	56,702	(4.70%)	
3 鎌倉殿の13人	22,018	(0.19%)	
4 鶴が岡八幡宮	19,628	(0.68%)	
5 鎌倉 観光	11,588	(7.63%)	

単位：表示回数 ( )内はクリック率

### <2週目> 2023/1/8~2023/1/14

1 鎌倉	47,381	(4.43%)	
2 鶴岡八幡宮	23,922	(0.93%)	
3 鎌倉殿の13人	13,967	(0.19%)	
4 鎌倉 観光	10,318	(6.68%)	
5 鶴が岡八幡宮	8,082	(1.04%)	

単位：表示回数 ( )内はクリック率

### <3週目> 2023/1/15~2023/1/21

1 鎌倉	49,942	(4.09%)	
2 鶴岡八幡宮	23,814	(0.94%)	
3 鎌倉殿の13人	20,480	(0.07%)	
4 鎌倉 観光	10,862	(10.31%)	
5 鎌倉大仏	10,460	(1.04%)	

単位：表示回数 ( )内はクリック率

### <4週目> 2023/1/22~2023/1/28

1 鎌倉	50,094	(4.01%)	
2 鎌倉殿の13人	31,865	(0.02%)	
3 鶴岡八幡宮	17,022	(0.96%)	
4 鎌倉 観光	10,042	(6.82%)	
5 かまくら	7,345	(0.18%)	

単位：表示回数 ( )内はクリック率

### <5週目> 2023/1/29~2023/1/31

1 鎌倉	21,818	(2.42%)	
2 鶴岡八幡宮	8,411	(0.92%)	
3 鎌倉殿の13人	6,457	(0.11%)	
4 鎌倉 観光	4,222	(7.41%)	
5 鎌倉市	3,829	(0.26%)	

単位：表示回数 ( )内はクリック率



## 鎌倉関連 Google検索ワードランキング[ 月次/週次 ]

月次では、前月から引き続き『鎌倉殿の13人』関連ワードが複数ランクイン  
 1週目は『山水』『一閑人』関連がTOP5を占めたが、2週目以降からは『どうする 家康 視聴率』等、大河ドラマ関連のワードが再びランクイン。4週目の『鎌倉パンケーキ』『鎌倉朝ごはん』といったグルメ関連ワードの他、3週目の『湘南 鎌倉 医療大学』、5週目の『鎌倉 高校 偏差値』等受験関連のワードもみられる  
 ⇒1週目の『山水 鎌倉』『一閑人』1月が1月2日(月)のTBSテレビ「バナナマンのせっかくグルメ新春SP」にて鎌倉グルメが特集された影響、2週目の『モキチ 鎌倉』等飲食店のランクインは湘南地域の情報サイト「JIMOHACK湘南」にて紹介された影響と思われる

### <月次> 人気ランキング2023/1/1~2023/1/31

1 13人の鎌倉殿	100	11 鎌倉 カフェ	15
2 鎌倉の13人	98	12 鎌倉 大仏	14
3 鎌倉 パスタ	37	13 鎌倉殿の13人 キャスト	14
4 鎌倉 ホテル	26	14 鎌倉 神社	14
5 天気 鎌倉	25	15 鎌倉 江ノ島	13
6 鎌倉 時代	23	16 江ノ島	12
7 鎌倉 観光	20	17 鎌倉 高校	12
8 鎌倉 幕府	19	18 鎌倉 シャツ	12
9 鎌倉 ランチ	19	19 鶴岡 八幡宮	10
10 鎌倉 八幡宮	15	20 鎌倉 鶴岡 八幡宮	9

単位：1位を100としたときのスコア

### <1週目> 注目ランキング2023/1/1~2023/1/7

1 山水 鎌倉	急激増加
2 一閑人 鎌倉	急激増加
3 一閑人	急激増加
4 山水 うなぎ	急激増加
5 鎌倉 山水 うなぎ	急激増加

### <2週目> 注目ランキング2023/1/8~2023/1/14

1 モキチ 鎌倉	急激増加
2 北条 時宗	急激増加
3 南沙 良	急激増加
4 どうする 家康 視聴率	急激増加
5 菊地 凜子	急激増加

### <3週目> 注目ランキング2023/1/15~2023/1/21

1 青天を衝け	急激増加
2 鎌倉 幕府 何年	急激増加
3 明治 政府	急激増加
4 湘南 鎌倉 医療 大学	急激増加
5 渋沢 栄一	急激増加

### <4週目> 注目ランキング2023/1/22~2023/1/28

1 鎌倉 シャツ ネクタイ	急激増加
2 新納 慎也 鎌倉 殿	急激増加
3 新納 慎也	急激増加
4 鎌倉 パン ケーキ	急激増加
5 鎌倉 朝 ごはん	急激増加

### <5週目> 注目ランキング2023/1/29~2023/1/31

1 鎌倉殿の13人 視聴率	急激増加
2 鎌倉 デート	250% 増加
3 鎌倉 パスタ メニュー	120% 増加
4 鎌倉 高校 偏差値	100% 増加
5 湘南 鎌倉 総合 病院	90% 増加

データ出所：Google トレンド (2023/2/2時点)